

Расчет финансового обеспечения выполнения муниципального задания на 2016 год
по Муниципальному бюджетному учреждению культуры
«Централизованная библиотечная система» г.Гуково.
С уточнением на 01.07.2016г.

1. Финансовое обеспечение муниципального задания

1.1 Объем обеспечения выполнения муниципального задания (R) определяется по следующей формуле:

$$R = \sum_i N_i \times V_i + \sum_w N_w - \sum_i P_i \times V_i + N^{ун} + N^{си},$$

где N_i - нормативные затраты на оказание i -й муниципальной услуги, включенной в ведомственный перечень;

V_i - объем i -й муниципальной услуги, установленной муниципальным заданием;

N_w - нормативные затраты на выполнение w -й работы, включенной в ведомственный перечень;

P_i - размер платы (тариф и цена) за оказание i -й муниципальной услуги за плату, установленный госзаказом;

$N^{ун}$ - затраты на уплату налогов, объектом обложения которыми признается имущество учреждения;

$N^{си}$ - затраты на содержание имущества учреждения, не используемого для оказания муниципальных услуг (выполнения работ) и для общехозяйственных нужд.

МБУК «ЦБС» г.Гуково оказывает 3 услуги «Библиотечное, библиографическое и информационное обслуживание пользователей», Услуга 2: «Библиотечное, библиографическое и информационное обслуживание пользователей» (вне стационара), Услуга 3: «Библиотечное, библиографическое и информационное обслуживание пользователей» (удаленно через интернет) и выполняет 3 работы: «Формирование, учет, изучение, обеспечение физического сохранения и безопасности фондов библиотеки», «Библиографическая обработка документов и создание каталогов», «Предоставление консультационных и методических услуг», объем обеспечения выполнения муниципального задания (R) определяется по следующей формуле:

$$R = N_1 \times V_1 + N_2 \times V_2 + N_3 \times V_3 + N_1 + N_2 + N_3 + N^{ун}$$

$$13262,2 = 13,65 \times 287500 + 451,95 \times 3000 + 153,84 \times 9500 + 2136,8 + 2334,0 + 2027,6 + 23,3$$

$$13262,2 \text{ тыс.руб.} = 3923,1 \text{ тыс.руб.} + 1355,9 \text{ тыс.руб.} + 1461,5 \text{ тыс.руб.} + 2136,8 \text{ тыс.руб.} + 2334,0 \text{ тыс.руб.} + 2027,6 \text{ тыс.руб.} + 23,3 \text{ тыс.руб.}$$

1.2 Расчет нормативных затрат на оказание муниципальной услуги: N_i

Порядок расчета нормативных затрат может быть установлен учредителем для одной либо нескольких однотипных муниципальных услуг, включенных в утвержденный им ведомственный перечень услуг, и может содержать:

– методику расчета удельной расчетной стоимости предоставления в очередном финансовом году и плановом периоде единицы услуги, оказываемой учреждением в рамках задания;

- методику расчета объема затрат на содержание в очередном финансовом году и плановом периоде недвижимого и особо ценного движимого имущества учреждений;
- виды применяемых корректирующих коэффициентов (в случае наличия таковых) и способы их расчета;
- порядок изменения нормативных затрат, в том числе в случае внесения изменений в нормативные правовые акты, устанавливающие требования к оказанию услуг, а также в случае изменения объема бюджетных ассигнований, предусмотренных в законе о бюджете соответствующего уровня для финансового обеспечения выполнения задания.

Расчет нормативных затрат на оказание услуг (выполнение работ) может осуществляться с использованием различных методов либо их комбинации.

Структурный метод (для отдельных статей затрат) предполагает определение отдельных статей расходов пропорционально выбранному основанию, например, пропорционально:

- затратам на оплату труда с начислениями персоналу, участвующему в оказании услуги;
- площади помещения, используемого для оказания услуги;
- объему оказываемых услуг в случае, если они имеют одинаковую единицу измерения объема (чел., тыс. чел., посещений и т. д.).

Нормативные затраты на оказание муниципальной услуги (N_i) рассчитываются на единицу показателя объема оказания услуги. Объем муниципальной услуги установлен в муниципальном задании.

Основами показателя N_i служат базовый норматив затрат ($N_{i\text{баз}}$) и корректирующие коэффициенты к таким нормативам - отраслевой ($K_{\text{отр}}$) и территориальный ($K_{\text{тер}}$):

$$N_i = N_{i\text{баз}} \times K_{\text{отр}} \times K_{\text{тер}}$$

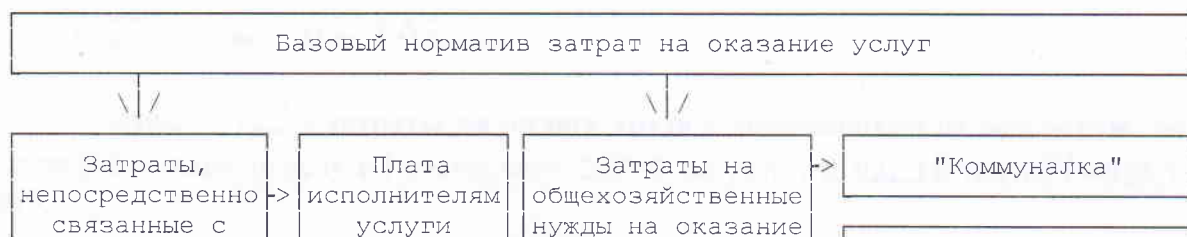
1.3 Базовый норматив затрат на оказание услуги ($N_{i\text{баз}}$) состоит из двух частей:

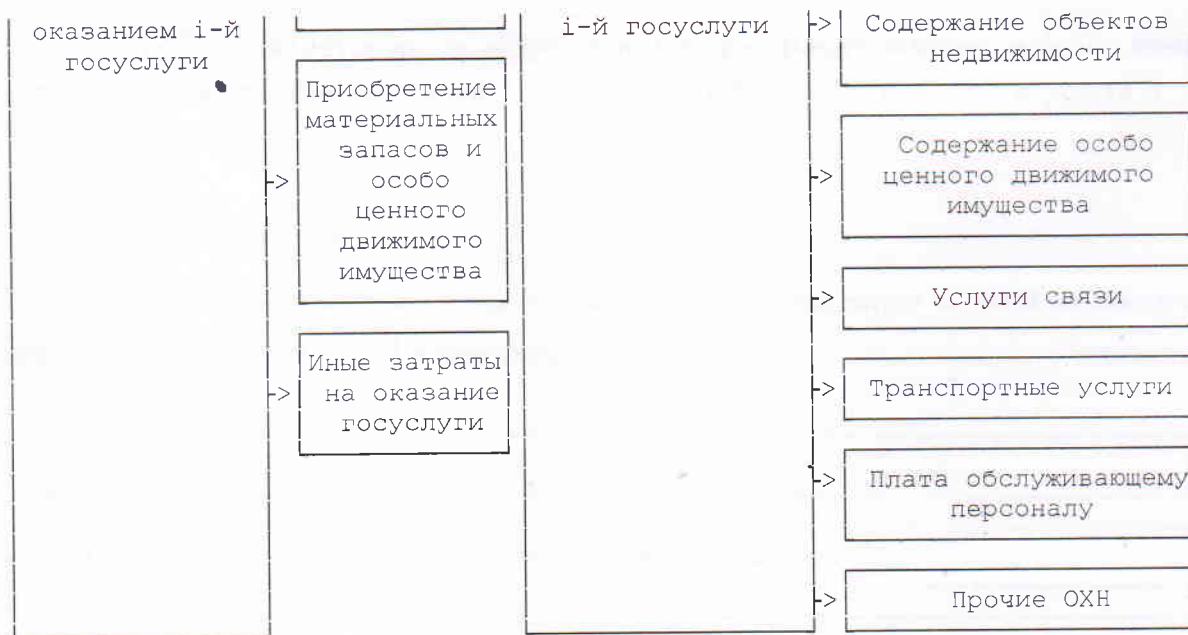
$N_{i\text{баз}}^{\text{непоср}}$ - затраты, непосредственно связанные с оказанием i -й муниципальной услуги;

$N_{i\text{баз}}^{\text{общ}}$ - затраты на общехозяйственные нужды при оказании i -й муниципальной услуги (это "коммуналка", расходы на связь, транспорт и т.д.).

Составные $N_{i\text{баз}}$ части тоже имеют сложную структуру, для наглядности представим ее в виде схемы.

Структура базового норматива затрат на оказание услуги





Итак, базовый норматив затрат на оказание услуги ($N_{i\text{баз}}$) определяется по следующей формуле:

$$N_{i\text{баз}} = N_{i\text{баз}}^{\text{непоср}} + N_{i\text{баз}}^{\text{общ}}$$

Алгоритм расчета затрат на общехозяйственные нужды рассмотрим в следующем номере. А сейчас ознакомимся с особенностями определения **базового норматива затрат, непосредственно связанных с оказанием муниципальной услуги**, $N_{i\text{баз}}^{\text{непоср}}$. По схеме, приведенной выше, видно, что в состав этого норматива входят:

- $N_{i\text{баз}}^{\text{ОТ1}}$ - **затраты на оплату труда** с начислениями на выплаты по оплате труда работников, непосредственно связанных с оказанием муниципальных услуг (включая административно-управленческий персонал в случаях, установленных стандартами оказания муниципальной услуги). Например, затраты на оплату труда работникам, непосредственно связанным с библиотечным обслуживанием, состоят из оплаты труда гардеробщика, библиографа, работников регистрационного отдела и отдела хранения;

- $N_{i\text{баз}}^{\text{МЗ}}$ - **затраты на приобретение материальных запасов и особо ценного движимого имущества**, потребляемых (используемых) в процессе оказания *i*-й муниципальной услуги, с учетом срока полезного использования, в том числе затраты на арендные платежи (так, для библиотечного обслуживания потребуются следующие материальные запасы (основные средства, потребляемые в процессе оказания муниципальной услуги): карточка регистрации читателя, читательский билет, ручка, табурет и стол для читателя, пакет для вещей читателя, сданных в гардероб);

- $N_{i\text{баз}}^{\text{ИНЗ}}$ - **иные затраты**, непосредственно связанные с оказанием *i*-й муниципальной услуги (например, питьевая вода и одноразовые стаканчики).

Итак, базовый норматив затрат, непосредственно связанных с оказанием муниципальной услуги, **рассчитывается по следующей формуле:**

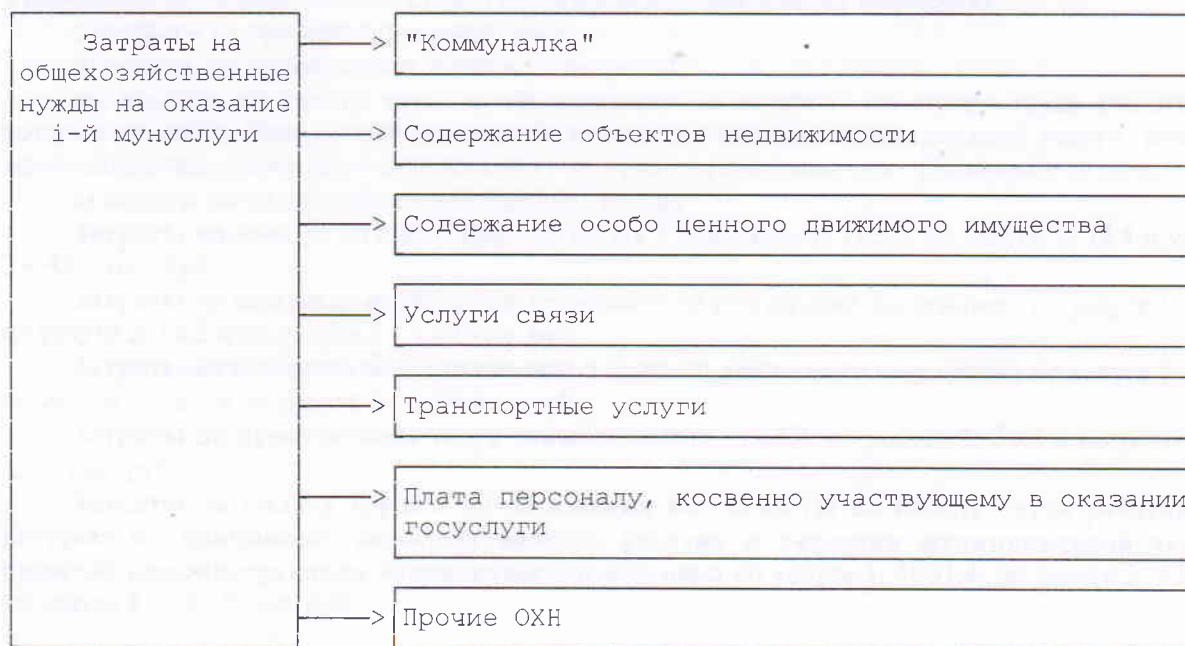
$$N_{i\text{баз}}^{\text{непоср}} = N_{i\text{баз}}^{\text{ОТ1}} + N_{i\text{баз}}^{\text{МЗ}} + N_{i\text{баз}}^{\text{ИНЗ}}$$

Итак, - $N_{i\text{баз}}^{\text{ОТ1}}$ - **затраты на оплату труда** с начислениями на выплаты по оплате труда работников по услуге 1 составляют: 2619,5; по услуге 2: 921,3 и услуге 3 – 983,5 тыс. руб.

- $N_{\text{баз}}^{\text{МЗ}}$ - затраты на приобретение материальных запасов и особо ценного движимого имущества по услуге 1 составляют: 6,5; по услуге 2: 2,2 и услуге 3 – 2,4 тыс.руб.

1.4 Затраты на ОХН

Для наглядности отобразим структуру базового норматива затрат на ОХН на оказание i -й муниципальной услуги ($N_{\text{баз}}^{\text{общ}}$) в виде схемы:



Базовый норматив затрат на ОХН на оказание i -й муниципальной услуги ($N_{\text{баз}}^{\text{общ}}$) рассчитывается по формуле:

$$N_{\text{баз}}^{\text{общ}} = N_{\text{баз}}^{\text{КУ}} + N_{\text{баз}}^{\text{СНИ}} + N_{\text{баз}}^{\text{СОЦДИ}} + N_{\text{баз}}^{\text{УС}} + N_{\text{баз}}^{\text{ТУ}} + N_{\text{баз}}^{\text{ОТ2}} + N_{\text{баз}}^{\text{ПНЗ}}$$

- где $N_{\text{баз}}^{\text{КУ}}$ - затраты на коммунальные услуги для i -й муниципальной услуги;
- $N_{\text{баз}}^{\text{СНИ}}$ - затраты на содержание объектов недвижимого имущества, необходимого для выполнения муниципального задания (в том числе арендные платежи);
- $N_{\text{баз}}^{\text{СОЦДИ}}$ - затраты на содержание объектов особо ценного движимого имущества, необходимого для выполнения муниципального задания (в том числе арендные платежи);
- $N_{\text{баз}}^{\text{УС}}$ - затраты на приобретение услуг связи для i -й муниципальной услуги;
- $N_{\text{баз}}^{\text{ТУ}}$ - затраты на приобретение транспортных услуг для i -й муниципальной услуги;
- $N_{\text{баз}}^{\text{ОТ2}}$ - затраты на оплату труда с начислениями на выплаты работникам, не принимающим непосредственного участия в оказании i -й муниципальной услуги;
- $N_{\text{баз}}^{\text{ПНЗ}}$ - затраты на прочие ОХН на оказание i -й муниципальной услуги.

1.5 Расходы на общехозяйственные нужды, затраты, связанные с использованием имущества и т. п., распределяются между муниципальными

услугами пропорционально затратам на оплату труда и начисления на выплаты по оплате труда персонала.

В базовый норматив затрат на общехозяйственные нужды на оказание муниципальной услуги включаются:

- а) затраты на коммунальные услуги;
- б) затраты на содержание объектов недвижимого имущества (в том числе затраты на арендные платежи);
- в) затраты на содержание объектов особо ценного движимого имущества;
- г) суммы резерва на полное восстановление состава объектов особо ценного движимого имущества, необходимого для общехозяйственных нужд, формируемого в установленном порядке в размере начисленной годовой суммы амортизации по указанному имуществу;
- д) затраты на приобретение услуг связи;
- е) затраты на приобретение транспортных услуг;
- ж) затраты на оплату труда с начислениями на выплаты по оплате труда работников, которые не принимают непосредственного участия в оказании муниципальной услуги, включая административно-управленческий персонал, в случаях, установленных стандартами услуги;
- з) затраты на прочие общехозяйственные нужды.

Затраты на ком. услуги на 2016г. по услуге 1 составляют: 115,2; по услуге 2: 38,4 и услуге 3 – 42,2 тыс. руб.

Затраты на содержание объектов недвижимого имущества составляют по услуге 1: 42,7; по услуге 2: 14,2 и по услуге 3 – 15,7 тыс. руб.

Затраты на содержание объектов особо ценного движимого имущества по услуге 1: 67,7; по услуге 2: 22,6 и по услуге 3 – 24,8 тыс. руб.

Затраты на приобретение услуг связи по услуге 1: 65,3; по услуге 2: 21,8 и по услуге 3 – 23,9 тыс. руб.

Затраты на оплату труда с начислениями на выплаты по оплате труда работников, которые не принимают непосредственного участия в оказании муниципальной услуги, включая административно-управленческий персонал по услуге 1: 1003,4; по услуге 2: 334,5 и по услуге 3 – 367,9 тыс. руб.

Затраты на прочие общехозяйственные нужды по услуге 1: 2,9; по услуге 2: 1,0 и по услуге 3 – 1,1 тыс. руб.

1.6 Расчетно-нормативные затраты на оказание i-той услуги

$RHЗ_{усл i} = C_e Y_i * O_i$, где

$C_e Y_i$ – нормативная стоимость единицы i-той муниципальной услуги;

O_i – объем задания по предоставлению i-того вида услуги в натуральном выражении (количество единиц услуги):

1) Услуга 1: «Библиотечное, библиографическое и информационное обслуживание пользователей» - количество посещений

$RHЗ_{усл 1} = 3743,2$ тыс. руб.

2) Услуга 2: «Библиотечное, библиографическое и информационное обслуживание пользователей» (вне стационара) - количество посещений

$RHЗ_{усл 2} = 1292,6$ тыс. руб.

3) Услуга 3: «Библиотечное, библиографическое и информационное обслуживание пользователей» (удаленно через интернет) - количество посещений

$RHЗ_{усл 3} = 1392,6$ тыс. руб.

Расчет нормативной стоимости единицы услуги:

- количество посещений

$C_e Y_i = 3923,1 \text{ т.р.} / 287500 * 1000 = 13,65$ руб.

- количество посещений
 $CeY_i = 1355,9 \text{ т.р.} / 3000 * 1000 = 451,95 \text{ руб.}$
- количество посещений
 $CeY_i = 1461,5 \text{ т.р.} / 9500 * 1000 = 153,84 \text{ руб.}$

При изменении нормативных затрат на оказание услуги и содержание имущества не допускается уменьшение субсидии, предоставляемой на финансовое обеспечение выполнения задания в течение срока его выполнения, без соответствующего изменения задания (п. 3 Рекомендаций № 137н).

II. Нормативные затраты на выполнение работы рассчитываются на работу в целом или в случае установления в муниципальном задании показателей объема выполнения работы – на единицу объема работы.

В нормативные затраты на выполнение работы включаются, в том числе:

затраты на оплату труда с начислениями на выплаты по оплате труда работников, непосредственно связанных с выполнением работы, включая административно-управленческий персонал, в случаях, установленных стандартами услуги;

затраты на приобретение материальных запасов, потребляемых (используемых) в процессе выполнения работы;

затраты на повышение квалификации основного персонала в случаях, установленных законодательством;

затраты на командировочные расходы, связанные с повышением квалификации основного персонала;

затраты на услуги по медосмотру основного персонала в случаях, установленных законодательством;

затраты на оплату коммунальных услуг;

затраты на содержание объектов недвижимого имущества, необходимого для выполнения муниципального задания (в том числе затраты на арендные платежи);

затраты на содержание объектов особо ценного движимого имущества, имущества, необходимого для выполнения муниципального задания;

затраты на приобретение услуг связи;

затраты на приобретение транспортных услуг;

затраты на оплату труда с начислениями на выплаты по оплате труда работников, не связанных с выполнением работы, включая административно-управленческий персонал;

затраты на услуги банков;

затраты на услуги в области информационных технологий (в том числе приобретение неисключительных (пользовательских) прав на программное обеспечение);

затраты на приобретение хозяйственного инвентаря, канцелярских товаров, расходных материалов к компьютерам и оргтехнике;

затраты на приобретение моющих и дезинфицирующих средств;

затраты на уборку помещений, в случае отсутствия в штатном расписании уборщиков служебных помещений;

затраты на приобретение материалов для создания спектаклей, концертов и концертных программ.

Затраты на оплату труда с начислениями на выплаты по оплате труда работников, непосредственно связанных с выполнением работы составляют: по работе 1 – 1441,5; по работе 2 – 1551,8 и работе 3 – 1375,8 тыс. руб.;

затраты на приобретение материальных запасов, потребляемых (используемых) в процессе выполнения работы составляют: по работе 1 – 3,5; по работе 2 – 3,9 и работе 3 – 3,3 тыс. руб.;

затраты на оплату коммунальных услуг составляют: по работе 1 – 61,4; по работе 2 – 69,1 и работе 3 – 57,6 тыс. руб.;

затраты на содержание объектов недвижимого имущества, необходимого для выполнения муниципального задания составляют: по работе 1 – 22,8; по работе 2 – 25,6 и работе 3 – 21,3 тыс. руб.;

затраты на содержание объектов особо ценного движимого имущества, имущества, необходимого для выполнения муниципального задания составляют: по работе 1 – 36,1; по работе 2 – 40,6 и работе 3 – 33,9 тыс. руб.;

затраты на приобретение услуг связи; составляют: по работе 1 – 34,8; по работе 2 – 39,2 и работе 3 – 32,6 тыс.руб.;

затраты на оплату труда с начислениями на выплаты по оплате труда работников, не связанных с выполнением работы, включая административно-управленческий персонал составляют: по работе 1 – 535,1; по работе 2 – 602,0 и работе 3 – 501,7 тыс. руб.;

затраты на услуги в области информационных технологий (в том числе приобретение неисключительных (пользовательских) прав на программное обеспечение) составляют: по работе 1 – 0,4; по работе 2 – 0,5 и работе 3 – 0,4 тыс.руб.;

затраты на повышение квалификации основного персонала в случаях, установленных законодательством составляют: по работе 1 – 0,7; по работе 2 – 0,8 и работе 3 – 0,7 тыс.руб.

При определении нормативных затрат на выполнение работы применяются показатели материальных, технических и трудовых ресурсов, используемых для выполнения работы, установленные нормативными правовыми актами Российской Федерации и Ростовской области, а также межгосударственными, национальными (государственными) стандартами Российской Федерации, строительными нормами и правилами, санитарными нормами и правилами, стандартами, порядками и регламентами выполнения работ в установленной сфере.