

Расчет финансового обеспечения выполнения муниципального задания на 2016 год по Муниципальному бюджетному учреждению культуры «Централизованная библиотечная система» г.Гуково. С уточнением на 01.04.2016г.

## I. Финансовое обеспечение муниципального задания

**1.1 Объем обеспечения выполнения муниципального задания (R) определяется по следующей формуле:**

$$R = \sum_i N_i \times V_i + \sum_w N_w - \sum_i P_i \times V_i + N^{yn} + N^{cu},$$

где  $N_i$  - нормативные затраты на оказание  $i$ -й муниципальной услуги, включенной в ведомственный перечень;

$V_i$  - объем  $i$ -й муниципальной услуги, установленной муниципальным заданием;

$N_w$  - нормативные затраты на выполнение  $w$ -й работы, включенной в ведомственный перечень;

$P_i$  - размер платы (тариф и цена) за оказание  $i$ -й муниципальной услуги за плату, установленный госзаданием;

$N^{yn}$  - затраты на уплату налогов, объектом обложения которыми признается имущество учреждения;

$N^{cu}$  - затраты на содержание имущества учреждения, не используемого для оказания муниципальных услуг (выполнения работ) и для общехозяйственных нужд.

МБУК «ЦБС» г.Гуково оказывает 3 услуги «Библиотечное, библиографическое и информационное обслуживание пользователей», Услуга 2: «Библиотечное, библиографическое и информационное обслуживание пользователей» (вне стационара), Услуга 3: «Библиотечное, библиографическое и информационное обслуживание пользователей» (удаленно через интернет) и выполняет 3 работы: «Формирование, учет, изучение, обеспечение физического сохранения и безопасности фондов библиотеки», «Библиографическая обработка документов и создание каталогов», «Предоставление консультационных и методических услуг», объем обеспечения выполнения муниципального задания (R) определяется по следующей формуле:

$$R = N_1 \times V_1 + N_2 \times V_2 + N_3 \times V_3 + N_1 + N_2 + N_3 + N^{yn}$$

$$12646,9 = 13,02 \times 287500 + 430,89 \times 3000 + 146,70 \times 9500 + 2036,3 + 2225,4 + 1933,5 + 23,3$$

**12646,9 тыс.руб. = 3743,2 тыс.руб. + 1292,6 тыс.руб. + 1392,6 тыс.руб. + 2036,3 тыс.руб. + 2225,4 тыс.руб. + 1933,5 тыс.руб. + 23,3 тыс.руб.**

## **1.2 Расчет нормативных затрат на оказание муниципальной услуги: $N_i$**

Порядок расчета нормативных затрат может быть установлен учредителем для одной либо нескольких однотипных муниципальных услуг, включенных в утвержденный им ведомственный перечень услуг, и может содержать:

– методику расчета удельной расчетной стоимости предоставления в очередном финансовом году и плановом периоде единицы услуги, оказываемой учреждением в рамках задания;

- методику расчета объема затрат на содержание в очередном финансовом году и плановом периоде недвижимого и особо ценного движимого имущества учреждений;
- виды применяемых корректирующих коэффициентов (в случае наличия таковых) и способы их расчета;
- порядок изменения нормативных затрат, в том числе в случае внесения изменений в нормативные правовые акты, устанавливающие требования к оказанию услуг, а также в случае изменения объема бюджетных ассигнований, предусмотренных в законе о бюджете соответствующего уровня для финансового обеспечения выполнения задания.

**Расчет нормативных затрат на оказание услуг (выполнение работ) может осуществляться с использованием различных методов либо их комбинации.**

Структурный метод (для отдельных статей затрат) предполагает определение отдельных статей расходов пропорционально выбранному основанию, например, пропорционально:

- затратам на оплату труда с начислениями персоналу, участвующему в оказании услуги;
- площади помещения, используемого для оказания услуги;
- объему оказываемых услуг в случае, если они имеют одинаковую единицу измерения объема (чел., тыс. чел., посещений и т. д.).

**Нормативные затраты на оказание госуслуги ( $N_i$ ) рассчитываются на единицу показателя объема оказания услуги. Объем муниципальной услуги установлен в муниципальном задании.**

Основами показателя  $N_i$  служат базовый норматив затрат ( $N_{i\text{баз}}$ ) и корректирующие коэффициенты к таким нормативам - отраслевой ( $K_{\text{отр}}$ ) и территориальный ( $K_{\text{тер}}$ ):

$$N_i = N_{i\text{баз}} \times K_{\text{отр}} \times K_{\text{тер}}$$

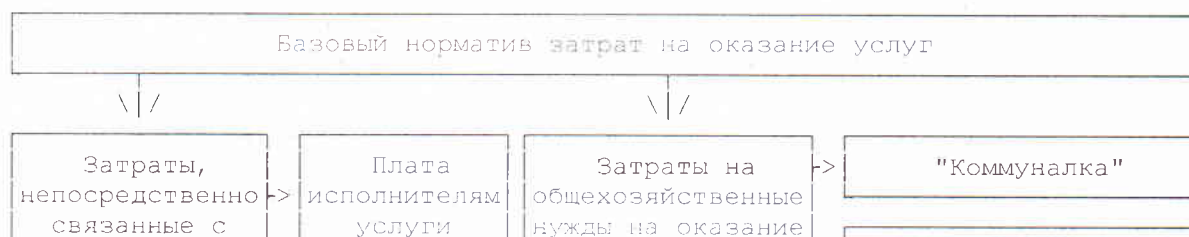
**1.3 Базовый норматив затрат на оказание услуги ( $N_{i\text{баз}}$ ) состоит из двух частей:**

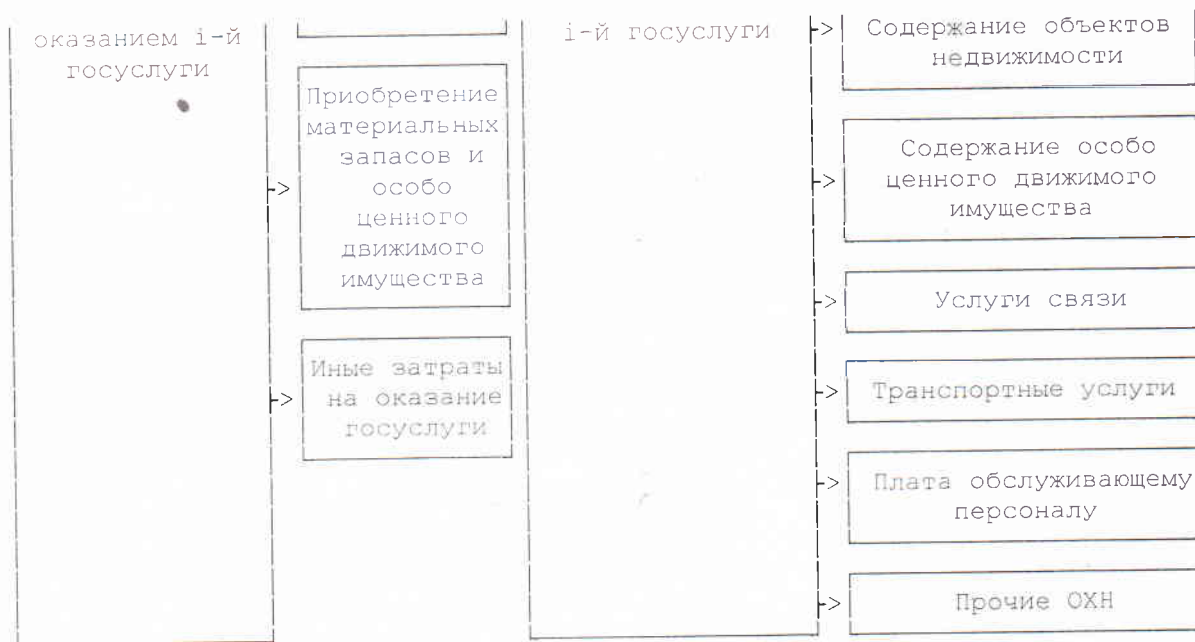
$N_{i\text{баз}}^{\text{непоср}}$  - затраты, непосредственно связанные с оказанием  $i$ -й муниципальной услуги;

$N_{i\text{баз}}^{\text{общ}}$  - затраты на общехозяйственные нужды при оказании  $i$ -й муниципальной услуги (это "коммуналка", расходы на связь, транспорт и т.д.).

Составные  $N_{i\text{баз}}$  части тоже имеют сложную структуру, для наглядности представим ее в виде схемы.

Структура базового норматива затрат на оказание услуги





Итак, базовый норматив затрат на оказание услуги ( $N_{i\text{баз}}$ ) определяется по следующей формуле:

$$N_{i\text{баз}} = N_{i\text{баз}}^{\text{непоср}} + N_{i\text{баз}}^{\text{общ}}$$

Алгоритм расчета затрат на общехозяйственные нужды рассмотрим в следующем номере. А сейчас ознакомимся с особенностями определения **базового норматива затрат, непосредственно связанных с оказанием муниципальной услуги**,  $N_{i\text{баз}}^{\text{непоср}}$ . По схеме, приведенной выше, видно, что в состав этого норматива входят:

-  $N_{i\text{баз}}^{\text{ОТ1}}$  - **затраты на оплату труда** с начислениями на выплаты по оплате труда работников, непосредственно связанных с оказанием муниципальных услуг (включая административно-управленческий персонал в случаях, установленных стандартами оказания муниципальной услуги). Например, затраты на оплату труда работникам, непосредственно связанным с библиотечным обслуживанием, состоят из оплаты труда гардеробщика, библиографа, работников регистрационного отдела и отдела хранения:

-  $N_{i\text{баз}}^{\text{МЗ}}$  - **затраты на приобретение материальных запасов и особо ценного движимого имущества**, потребляемых (используемых) в процессе оказания  $i$ -й муниципальной услуги, с учетом срока полезного использования, в том числе затраты на арендные платежи (так, для библиотечного обслуживания потребуются следующие материальные запасы (основные средства, потребляемые в процессе оказания муниципальной услуги): карточка регистрации читателя, читательский билет, ручка, табурет и стол для читателя, пакет для вещей читателя, сданных в гардероб);

-  $N_{i\text{баз}}^{\text{ИИЗ}}$  - **иные затраты**, непосредственно связанные с оказанием  $i$ -й муниципальной услуги (например, питьевая вода и одноразовые стаканчики).

Итак, базовый норматив затрат, непосредственно связанных с оказанием муниципальной услуги, **рассчитывается по следующей формуле:**

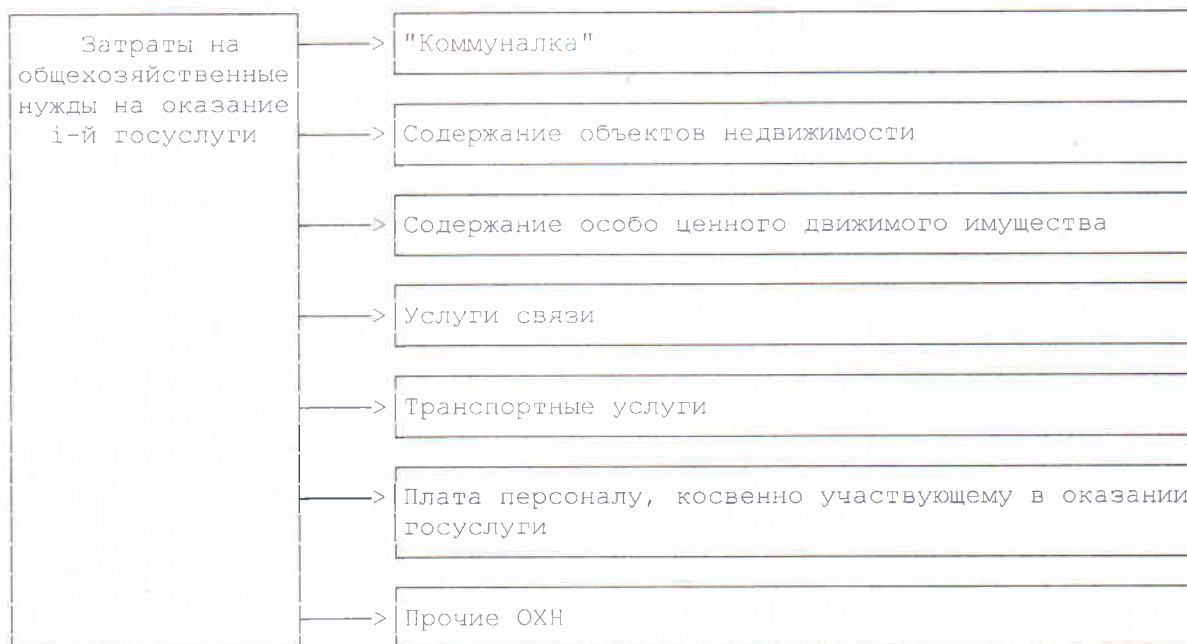
$$N_{i\text{баз}}^{\text{непоср}} = N_{i\text{баз}}^{\text{ОТ1}} + N_{i\text{баз}}^{\text{МЗ}} + N_{i\text{баз}}^{\text{ИИЗ}}$$

Итак, -  $N_{i\text{баз}}^{\text{ОТ1}}$  - **затраты на оплату труда** с начислениями на выплаты по оплате труда работников по услуге 1 составляют: 2488,9; по услуге 2: 874,9 и услуге 3 – 934,2 тыс.руб.

-  $N_{\text{баз}}^{МЗ}$  - затраты на приобретение материальных запасов и особо ценного движимого имущества по услуге 1 составляют: 6,5; по услуге 2: 2,2 и услуге 3 – 2,4 тыс.руб.

#### 1.4 Затраты на ОХН

Для наглядности отобразим структуру базового норматива затрат на ОХН на оказание  $i$ -й муниципальной услуги ( $N_{\text{баз}}^{\text{общ}}$ ) в виде схемы:



Базовый норматив затрат на ОХН на оказание  $i$ -й муниципальной услуги ( $N_{\text{баз}}^{\text{общ}}$ ) рассчитывается по формуле:

$$N_{\text{баз}}^{\text{общ}} = N_{\text{баз}}^{КУ} + N_{\text{баз}}^{\text{СНИ}} + N_{\text{баз}}^{\text{СОЦДИ}} + N_{\text{баз}}^{\text{УС}} + N_{\text{баз}}^{\text{ТУ}} + N_{\text{баз}}^{\text{ОТ2}} + N_{\text{баз}}^{\text{ПНЗ}}$$

где  $N_{\text{баз}}^{КУ}$  - затраты на коммунальные услуги для  $i$ -й муниципальной услуги;

$N_{\text{баз}}^{\text{СНИ}}$  - затраты на содержание объектов недвижимого имущества, необходимого для выполнения муниципального задания (в том числе арендные платежи);

$N_{\text{баз}}^{\text{СОЦДИ}}$  - затраты на содержание объектов особо ценного движимого имущества, необходимого для выполнения муниципального задания (в том числе арендные платежи);

$N_{\text{баз}}^{\text{УС}}$  - затраты на приобретение услуг связи для  $i$ -й муниципальной услуги;

$N_{\text{баз}}^{\text{ТУ}}$  - затраты на приобретение транспортных услуг для  $i$ -й муниципальной услуги;

$N_{\text{баз}}^{\text{ОТ2}}$  - затраты на оплату труда с начислениями на выплаты работникам, не принимающим непосредственного участия в оказании  $i$ -й муниципальной услуги;

$N_{\text{баз}}^{\text{ПНЗ}}$  - затраты на прочие ОХН на оказание  $i$ -й муниципальной услуги.

**1.5 Расходы на общехозяйственные нужды, затраты, связанные с использованием имущества и т. п., распределяются между муниципальными**

услугами пропорционально затратам на оплату труда и начисления на выплаты по оплате труда персонала.

В базовый норматив затрат на общехозяйственные нужды на оказание муниципальной услуги включаются:

- а) затраты на коммунальные услуги;
- б) затраты на содержание объектов недвижимого имущества (в том числе затраты на арендные платежи);
- в) затраты на содержание объектов особо ценного движимого имущества;
- г) суммы резерва на полное восстановление состава объектов особо ценного движимого имущества, необходимого для общехозяйственных нужд, формируемого в установленном порядке в размере начисленной годовой суммы амортизации по указанному имуществу;
- д) затраты на приобретение услуг связи;
- е) затраты на приобретение транспортных услуг;
- ж) затраты на оплату труда с начислениями на выплаты по оплате труда работников, которые не принимают непосредственного участия в оказании муниципальной услуги, включая административно-управленческий персонал, в случаях, установленных стандартами услуги;
- з) затраты на прочие общехозяйственные нужды.

Затраты на ком. услуги на 2016г. по услуге 1 составляют: 110,1; по услуге 2: 36,7 и услуге 3 – 40,4 тыс.руб.

Затраты на содержание объектов недвижимого имущества составляют по услуге 1: 47,8; по услуге 2: 15,9 и по услуге 3 – 17,5 тыс.руб..

Затраты на содержание объектов особо ценного движимого имущества по услуге 1: 67,7; по услуге 2: 22,6 и по услуге 3 – 24,8 тыс.руб.

Затраты на приобретение услуг связи по услуге 1: 65,3; по услуге 2: 21,8 и по услуге 3 – 23,9 тыс.руб.

Затраты на оплату труда с начислениями на выплаты по оплате труда работников, которые не принимают непосредственного участия в оказании муниципальной услуги, включая административно-управленческий персонал по услуге 1: 952,9; по услуге 2: 317,6 и по услуге 3 – 349,4 тыс.руб.

Затраты на прочие общехозяйственные нужды по услуге 1: 2,8 ; по услуге 2: 0,9 и по услуге 3 – 1,0 тыс.руб.

#### 1.6 Расчетно-нормативные затраты на оказание i-той услуги

$RH_{Зусл i} = C_e U_i * O_i$ , где

$C_e U_i$  – нормативная стоимость единицы i-той муниципальной услуги;

$O_i$  – объем задания по предоставлению i-того вида услуги в натуральном выражении (количество единиц услуги):

1) Услуга 1: «Библиотечное, библиографическое и информационное обслуживание пользователей» - количество посещений

$RH_{Зусл 1} = 3743,2$  тыс.руб.

2) Услуга 2: «Библиотечное, библиографическое и информационное обслуживание пользователей»(вне стационара) - количество посещений

$RH_{Зусл 2} = 1292,6$  тыс.руб.

3) Услуга 3: «Библиотечное, библиографическое и информационное обслуживание пользователей»(удаленно через интернет) - количество посещений

$RH_{Зусл 3} = 1392,6$  тыс.руб.

Расчет нормативной стоимости единицы услуги:

- количество посещений

$C_e U_i = 3743,2 \text{ т.р.} / 287500 * 1000 = 13,02$  руб.

- количество посещений

$$CeY_i = 11292,6 \text{ т.р.} / 3000 * 1000 = 430,89 \text{ руб.}$$

- количество посещений

$$CeY_i = 1392,6 \text{ т.р.} / 9500 * 1000 = 146,70 \text{ руб.}$$

При изменении нормативных затрат на оказание услуги и содержание имущества не допускается уменьшение субсидии, предоставляемой на финансовое обеспечение выполнения задания в течение срока его выполнения, без соответствующего изменения задания (п. 3 Рекомендаций № 137н).

## **II. Нормативные затраты на выполнение работы рассчитываются на работу в целом или в случае установления в муниципальном задании показателей объема выполнения работы – на единицу объема работы.**

В нормативные затраты на выполнение работы включаются, в том числе:

затраты на оплату труда с начислениями на выплаты по оплате труда работников, непосредственно связанных с выполнением работы, включая административно-управленческий персонал, в случаях, установленных стандартами услуги;

затраты на приобретение материальных запасов, потребляемых (используемых) в процессе выполнения работы;

затраты на повышение квалификации основного персонала в случаях, установленных законодательством;

затраты на командировочные расходы, связанные с повышением квалификации основного персонала;

затраты на услуги по медосмотру основного персонала в случаях, установленных законодательством;

затраты на оплату коммунальных услуг;

затраты на содержание объектов недвижимого имущества, необходимого для выполнения муниципального задания (в том числе затраты на арендные платежи);

затраты на содержание объектов особо ценного движимого имущества, имущества, необходимого для выполнения муниципального задания;

затраты на приобретение услуг связи;

затраты на приобретение транспортных услуг;

затраты на оплату труда с начислениями на выплаты по оплате труда работников, не связанных с выполнением работы, включая административно-управленческий персонал;

затраты на услуги банков;

затраты на услуги в области информационных технологий (в том числе приобретение неисключительных (пользовательских) прав на программное обеспечение);

затраты на приобретение хозяйственного инвентаря, канцелярских товаров, расходных материалов к компьютерам и оргтехнике;

затраты на приобретение моющих и дезинфицирующих средств;

затраты на уборку помещений, в случае отсутствия в штатном расписании уборщиков служебных помещений;

затраты на приобретение материалов для создания спектаклей, концертов и концертных программ.

Затраты на оплату труда с начислениями на выплаты по оплате труда работников, непосредственно связанных с выполнением работы составляют: по работе 1 – 1367,9; по работе 2 – 1473,5 и работе 3 – 1306,9 тыс.руб.;

затраты на приобретение материальных запасов, потребляемых (используемых) в процессе выполнения работы составляют: по работе 1 – 3,5; по работе 2 – 3,9 и работе 3 – 3,3 тыс.руб.;

затраты на оплату коммунальных услуг составляют: по работе 1 – 58,7; по работе 2 – 66,1 и работе 3 – 55,0 тыс.руб.;

затраты на содержание объектов недвижимого имущества, необходимого для выполнения муниципального задания составляют: по работе 1 – 25,5; по работе 2 – 28,7 и работе 3 – 23,9 тыс.руб.;

затраты на содержание объектов особо ценного движимого имущества, имущества, необходимого для выполнения муниципального задания составляют: по работе 1 – 36,1; по работе 2 – 40,6 и работе 3 – 33,9 тыс.руб.;

затраты на приобретение услуг связи; составляют: по работе 1 – 34,8; по работе 2 – 39,2 и работе 3 – 32,6 тыс.руб.;

затраты на оплату труда с начислениями на выплаты по оплате труда работников, не связанных с выполнением работы, включая административно-управленческий персонал составляют: по работе 1 – 508,2; по работе 2 – 571,7 и работе 3 – 476,4 тыс.руб.;

затраты на услуги в области информационных технологий (в том числе приобретение неисключительных (пользовательских) прав на программное обеспечение) составляют: по работе 1 – 0,4; по работе 2 – 0,5 и работе 3 – 0,4 тыс.руб.;

затраты на повышение квалификации основного персонала в случаях, установленных законодательством составляют: по работе 1 – 0,7; по работе 2 – 0,8 и работе 3 – 0,7 тыс.руб.

При определении нормативных затрат на выполнение работы применяются показатели материальных, технических и трудовых ресурсов, используемых для выполнения работы, установленные нормативными правовыми актами Российской Федерации и Ростовской области, а также межгосударственными, национальными (государственными) стандартами Российской Федерации, строительными нормами и правилами, санитарными нормами и правилами, стандартами, порядками и регламентами выполнения работ в установленной сфере.